

Nro.

12

MAYO  
2026

1<sup>er</sup> año

# INFORME DE SITUACIÓN del Sistema Universitario

FEDUN - CIICTI

La lucha por la recuperación  
salarial, presupuestaria y de  
las becas continúa

**ciicti**

Centro Iberoamericano de Investigación  
en Ciencia, Tecnología e Innovación

**FEDUN**

Federación de Docentes  
de las Universidades

## En este informe

- Salarios en Universidades Nacionales
- Presupuesto 2026
- Presupuesto educativo y en UUNN
- Presupuesto sistema científico
- Organismos científicos y tecnológicos
- Salarios SNCTI 2026
- Series históricas

### Salarios UUNN 2023-2026

-34,7%

Caída real salarios en  
Universidades Nacionales  
(may-26 vs. nov-23)

### Presup. Sec. Educación 2026

-54,7%

Variación real Presupuesto Sec.  
Educación (Vigente 2026  
vs. Ejecución 2023)

### Salarios últimos 12 meses

-9,2%

Caída real salarios  
en Universidades Nacionales  
(may-26 vs. may-25)

### Presup. UUNN 2026

-17,8%

Variación real presupuesto UUNN  
(vigente 2026 vs. ejecución 2025)

## Resumen

- Este informe presenta **datos anteriores al acuerdo alcanzado en junio**, por lo que no incorpora cálculos relativos al acta recientemente firmada. Aún así cabe aclarar que los salarios de los trabajadores universitarios todavía deberían incrementarse un 32,6% por sobre los aumentos nominales acordados para junio y octubre de 2026 para volver a tener el poder adquisitivo que tenían en nov-23.
- En mayo los sueldos en UUNN **cayeron por décimo noveno mes consecutivo**, al perder un 0,6% real. Pierden un 9,2% en los últimos 12 meses y 3,8% en lo que va del año. Se deterioran un 34,7% real desde nov-23. El nivel salarial del sector se encuentra por debajo de los valores de 2002, habiendo declinado 44,6 puntos desde el pico de 2011.

*Los salarios de los trabajadores en UUNN llevan 19 meses de caída ininterrumpida (-0,6% en may-26)*

- A mayo de 2026, en dos años y seis meses de gobierno la inflación acumula un alza del 312,2%. En el mismo período los salarios en Universidades Nacionales aumentaron un 169,4%. De esta manera desde nov-23 **acumulan un deterioro de 142,8 puntos base**. Deberían incrementarse un 53,0% para recuperar lo perdido con esta gestión.

*Para volver al nivel que tenían en nov-23 los sueldos deberían incrementarse en un 53,0%*

- Con el presupuesto actual y la inflación proyectada para 2026, en tres años el gobierno le habrá quitado a los trabajadores universitarios 5,79 billones de pesos (constantes de 2026), cuando se compara la masa salarial del 2023 con la de los años 2024, 2025 y 2026. El deterioro fue de 1,52 billones durante 2024, de 1,65 billones en 2025 y **se proyecta una quita de 2,61 billones de pesos durante el año en curso**. La masa salarial universitaria se contraerá un 37,8% en tres años (18,3% en 2026).

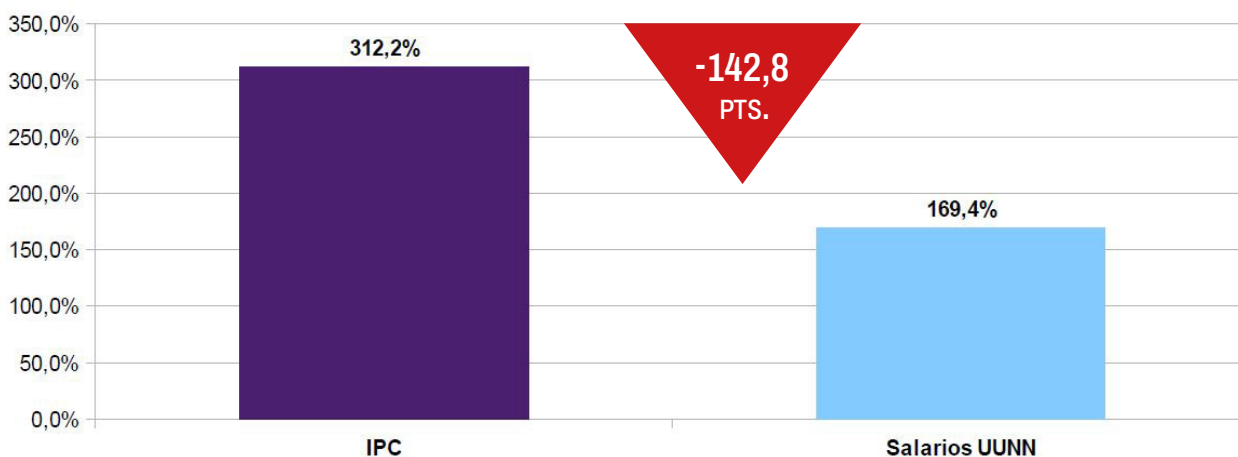
- El Presupuesto 2026 **profundiza el ajuste en el sector universitario**, generando una caída del 17,8% real en el presupuesto (38,0% desde 2023 y 46,2% desde 2015). El financiamiento universitario representará el 0,422% del PBI en 2026 (0,718% en 2023). Las UUNN perdieron 6,6 billones de pesos, lo que equivale a perder más de un año entero de financiamiento universitario desde que asumió el gobierno de Milei.
- La **Secretaría de Educación ve deteriorarse su financiamiento** un 17,3%, tras caer un 41,7% en 2024 y un 5,9% en 2025. En el acumulado de los tres años el presupuesto del ex Ministerio de Educación declina un 54,7% desde 2023.
- El presupuesto de la APN para el sector científico y tecnológico también profundiza su brutal caída, deteriorándose un 47,9% en términos reales en 2026 respecto de 2023 y **alcanzando un mínimo en relación con el PBI en la serie histórica**, por debajo incluso del valor de 2002 (0,177%). Tras caer un 30,2% en 2024 y un 16,4% en 2025, en 2026 se estima perderá otro 10,6% adicional (0,148% del PBI en 2026 vs. 0,300% en 2023).
- **Los salarios también se deterioran de manera muy aguda**, con descensos que alcanzan los 40,8 puntos (CIC-CPA y Becas CONICET). Los salarios en Empleo Público pierden un 32,5% desde noviembre de 2023.

*El presupuesto de las UUNN cae un 38,0% real en 3 años, con un deterioro del 17,8% en 2026*

## Salarios en UUNN

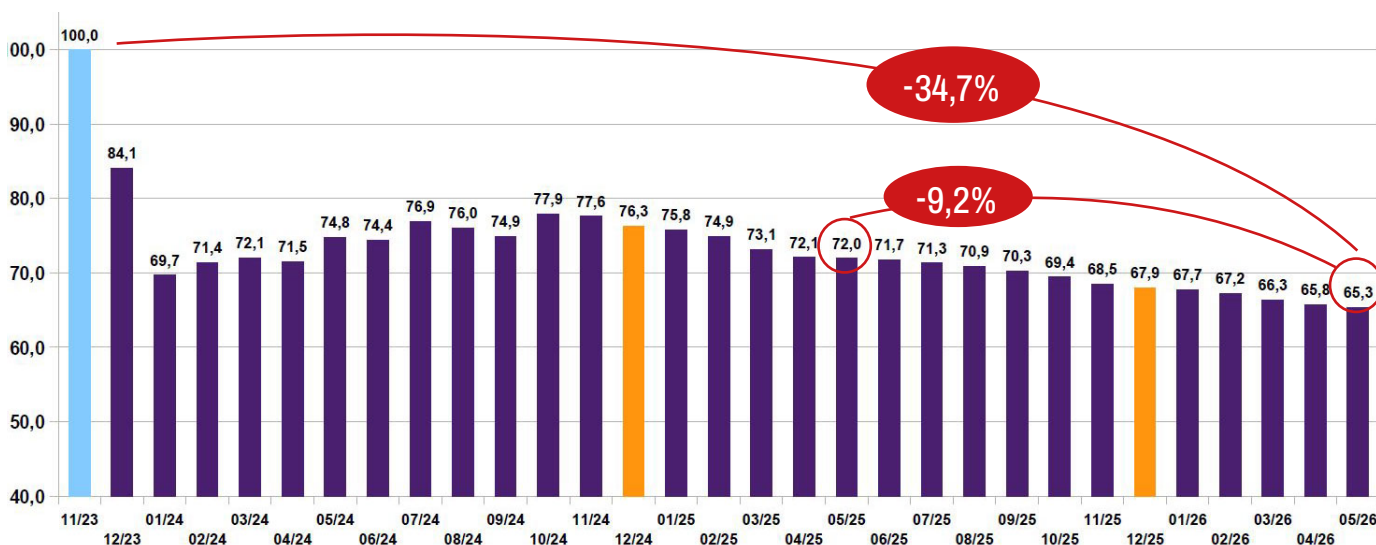
En dos años y seis meses de gobierno el IPC acumula un alza del 312,2%. En el mismo período los salarios de docentes e investigadores en Universidades Nacionales se incrementaron un 165,4%. De esta manera acumulan un deterioro de 142,8 puntos base.

Gráfico 1. Variación IPC Vs. incremento Salarios en Universidades Nacionales (en % acumulado desde nov-23)



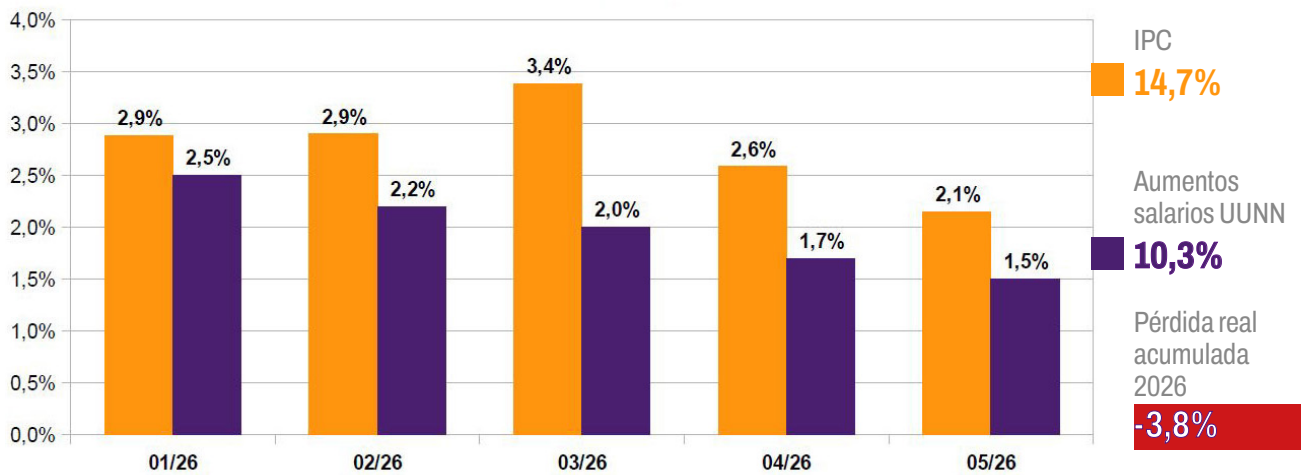
En may-26 los salarios reales de los docentes e investigadores en universidades nacionales volvieron a caer (-0,6%) por décimo noveno mes consecutivo y pierden un 34,7% contra los valores de nov-23. En los últimos doce meses cayeron un 9,2%.

Gráfico 2. Salarios reales en Universidades Nacionales (2023-2026) Índice (Base nov-2023=100)



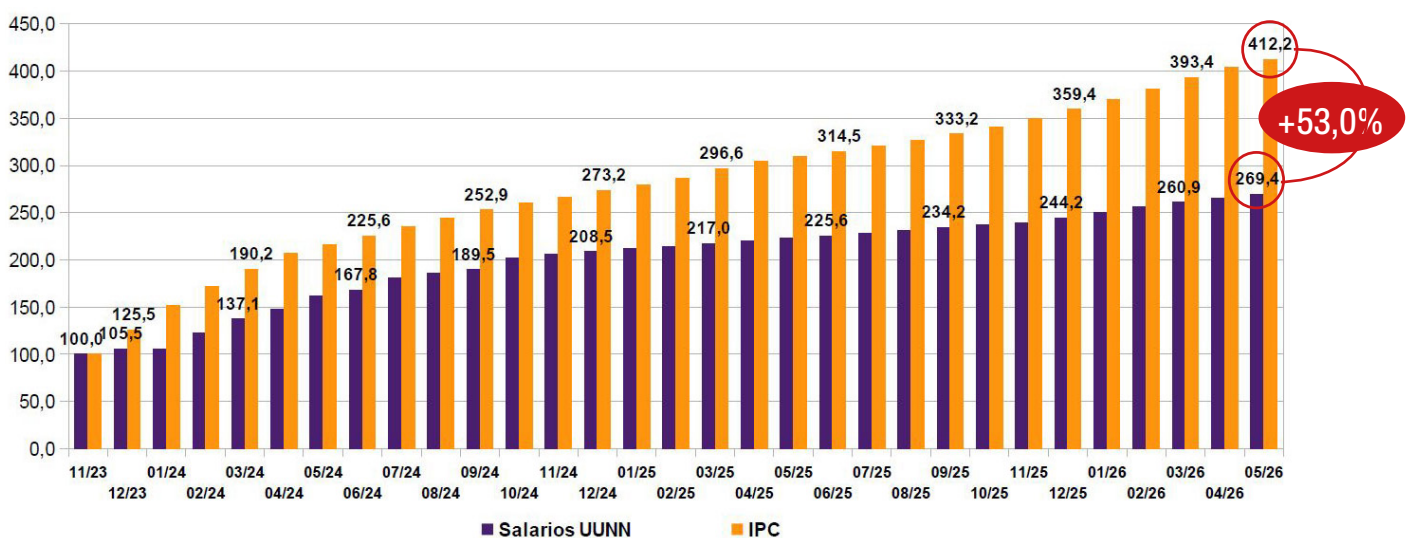
Los aumentos salariales continúan corriendo por detrás de una inflación mensual que se mantiene elevada. En cinco meses los precios subieron un 14,7% y los salarios UUNN un 10,3%. Así, en lo que va del año perdieron un 3,8% en términos reales.

Gráfico 3. Comparación IPC y aumentos sueldos UUNN (ene-26 a mayo-26) (en % de variación mensual)



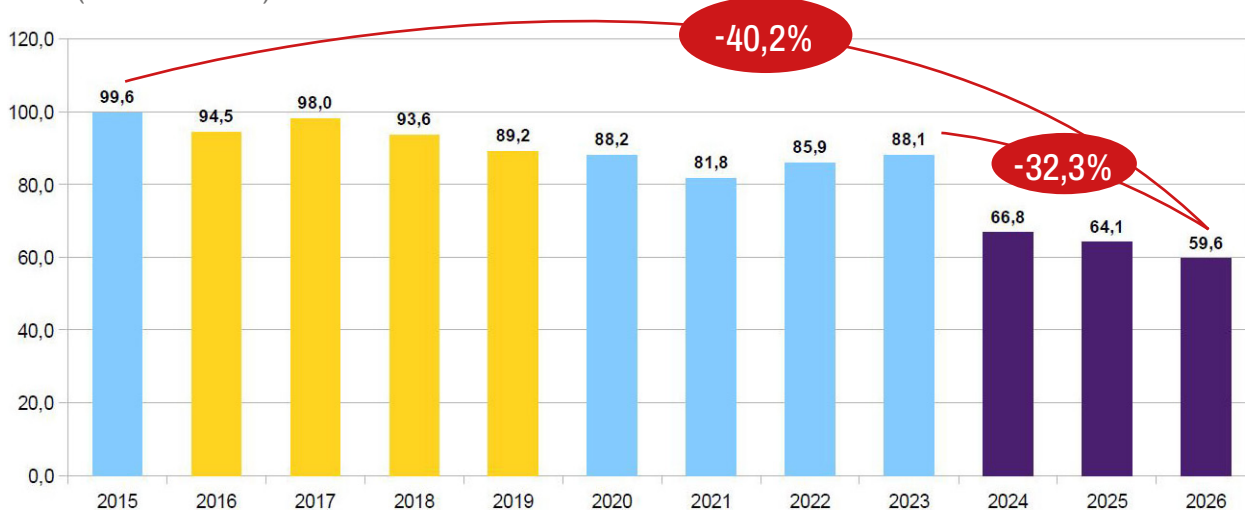
La diferencia entre el incremento de los precios desde nov-23 (312,2%) y la variación nominal de los salarios de los trabajadores docentes y no docentes universitarios en el mismo período (169,4%) supone un rezago creciente en el poder adquisitivo de los salarios. Para volver al nivel que tenían en nov-23 los sueldos deberían incrementarse un 53,0%, tomando los valores respectivos de precios y salarios de may-26.

Gráfico 4. Evolución salarios en Universidades Nacionales Vs. IPC-INDEC (nov-23 a mayo-26) Índice (Base nov-23=100)



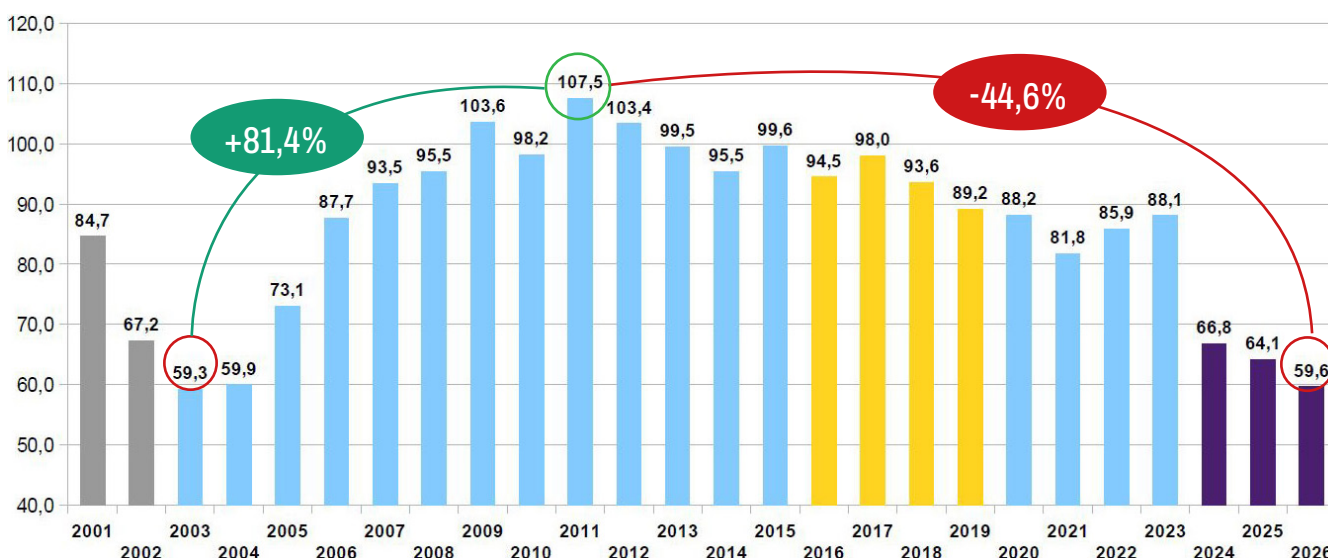
Desde 2015 los salarios universitarios perdieron 40,2 puntos de su poder adquisitivo, en promedio anual. En el período 2015-2019 cayeron 10,5 puntos, en tanto en los últimos dos años y medio se completó un brutal deterioro de 32,3 puntos reales.

Gráfico 5. Salarios reales en Universidades Nacionales (promedios anuales 2015-2026) Índice (Base dic-15=100)



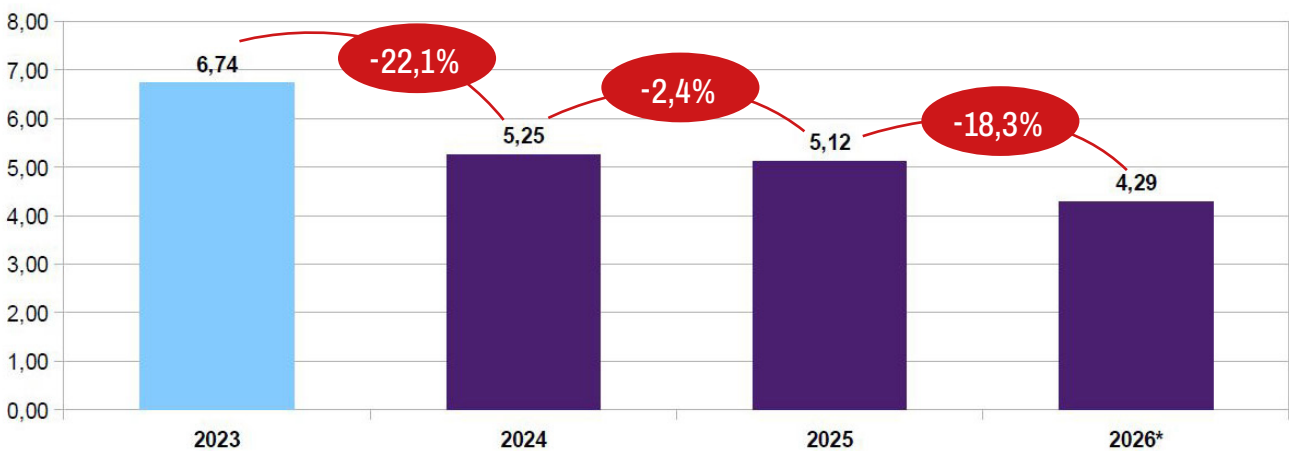
Los salarios en universidades están en niveles cada vez más próximos a los del mínimo de 2003 (y por debajo del 2002), habiendo caído un 44,6% desde su máximo en 2011. Con ello se perdió la totalidad de la mejora del 81,4% real que hubo entre 2003 y 2011..

Gráfico 6. Salarios reales en Universidades Nacionales (2001-2026) Índice (Base dic-2015=100)



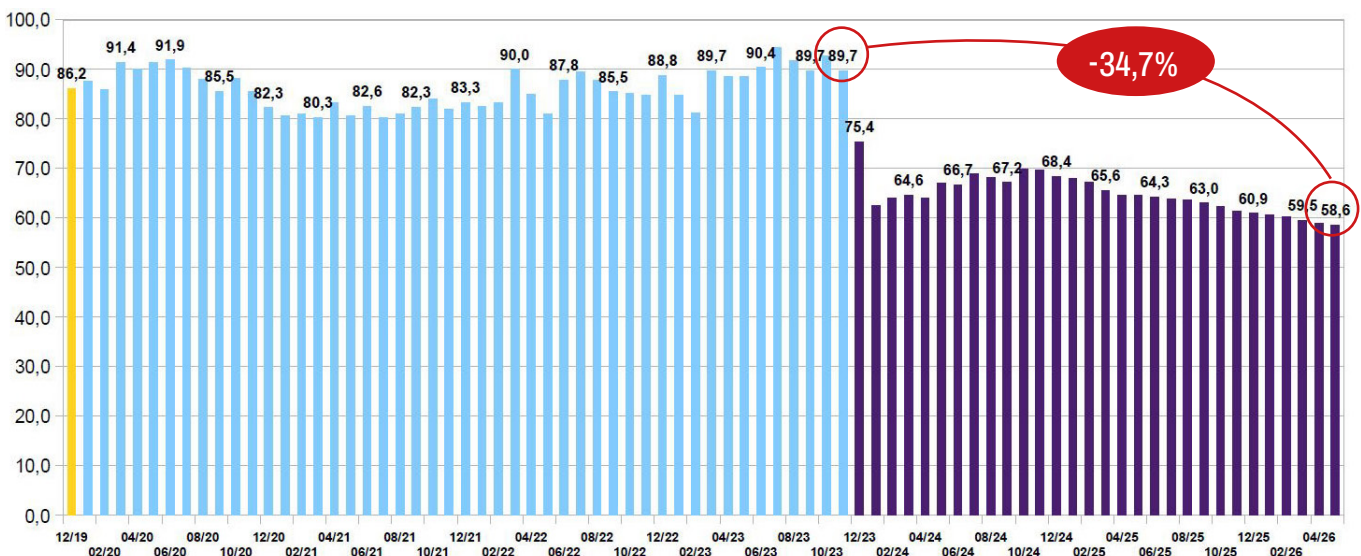
Incluyendo la proyección de 2026, los trabajadores en UUNN han perdido 5,79 billones de pesos desde 2023, debido al ajuste de la masa salarial total. En pesos constantes de 2026 la caída fue de 1,52 billones en 2024, de 1,65 billones en 2025 y de 2,61 billones en 2026. Así, la masa salarial caerá un 37,8% real desde 2023 (-18,3% en 2026)

Gráfico 7. Masa salarial docente y no docente en Universidades Nacionales (2023-2026) (en billones de pesos constantes)



Tras perder 13,8 puntos reales durante el gobierno de Macri, los salarios se mantuvieron con ligeras variaciones en los cuatro años subsiguientes. El deterioro de los ingresos docentes y no docentes se consolidó muy rápidamente bajo la nueva gestión, llevando a una caída de 34,7 puntos reales vs. nov-23 (-41,4% vs. dic-15)

Gráfico 8. Evolución Sueldos UUNN (2019-2026) Índice (Base dic-15=100)



# Presupuesto 2026

El presupuesto educativo continuará cayendo un 17,3% real en 2026, de acuerdo con el Crédito Vigente para la Secretaría de Educación. Tras caer un 41,7% en 2024, perdió un 5,9% adicional en 2025. En tres años la inversión educativa nacional caerá un 54,7% en términos reales, incluso bajo supuestos optimistas de inflación. En el acumulado a mayo la mayoría de los programas presentó una fuerte sub-ejecución.

Tabla 1. Presupuesto Secretaría de Educación (2023-2026)

Programa	Dev. 2024 (mill. \$)	Variación real Ejec. 2024	Dev. 2025 (mill. \$)	Variac. Real Ejec. 2025	CV 2026 (mill. \$)	Dev. 2026 (mill. \$)	Variac. Real CV 2026	Incidencia por Programa (%)	Dev/CV (%)
<b>26 - Desarrollo de la Educación Superior</b>	3.320.980,31	-21,8%	4.456.302,65	-3,5%	4.872.016,19	1.969.151,82	-17,8%	78,2%	40,4%
49 - Gestión y Asignación de Becas a Estudiantes	366.436,83	-59,6%	298.856,66	-41,4%	366.849,32	63.014,83	-7,7%	5,9%	17,2%
29 - Gestión Educativa y Políticas Socioeducativas	385.282,48	7,1%	275.964,75	-48,5%	296.358,48	81.017,39	-19,3%	4,8%	27,3%
37 - Infraestructura y Equipamiento	17.968,68	-89,9%	175.573,30	602,5%	24.808,69	4.836,52	-89,4%	0,4%	19,5%
1 - Actividades Centrales	21.881,65	-37,8%	27.196,68	-10,6%	34.072,13	12.820,84	-5,8%	0,5%	37,6%
98 - Fondo de Compensación Salarial Docente (ex FONID)	58.905,87	-94,3%	0,00	-100,0%	17.495,09	0,00		0,3%	0,0%
39 - Innovación y Desarrollo de la Formación Tecnológica	20.734,13	-78,5%	41.186,43	42,8%	17.946,28	4.664,65	-67,2%	0,3%	26,0%
47 - Conectar Igualdad	72.166,13	-77,8%		-100,0%					
46 - Fortalecimiento Edificio de Jardines Infantiles	12.215,42	-86,7%	11.413,01	-32,8%					
44 - Mejoramiento de la Calidad Educativa	26.057,67	-77,5%	10.862,42	-70,0%					
Otros Programas	28.678,44	-41,7%	370.614,32	829,1%	603.550,45	209.775,45	22,4%	9,7%	34,8%
<b>TOTAL</b>	<b>4.331.307,60</b>	<b>-41,7%</b>	<b>5.667.970,22</b>	<b>-5,9%</b>	<b>6.233.105,63</b>	<b>2.345.281,50</b>	<b>-17,3%</b>	<b>100,0%</b>	<b>37,6%</b>
Variación nominal de Créditos ejecutados y proyectados	79,3%		30,9%		10,0%				
Variación de precios implícitos (2024-2025 y proy. 2026)	207,6%		39,1%		33,0%				
Variación real	-41,7%		-5,9%		-17,3%				

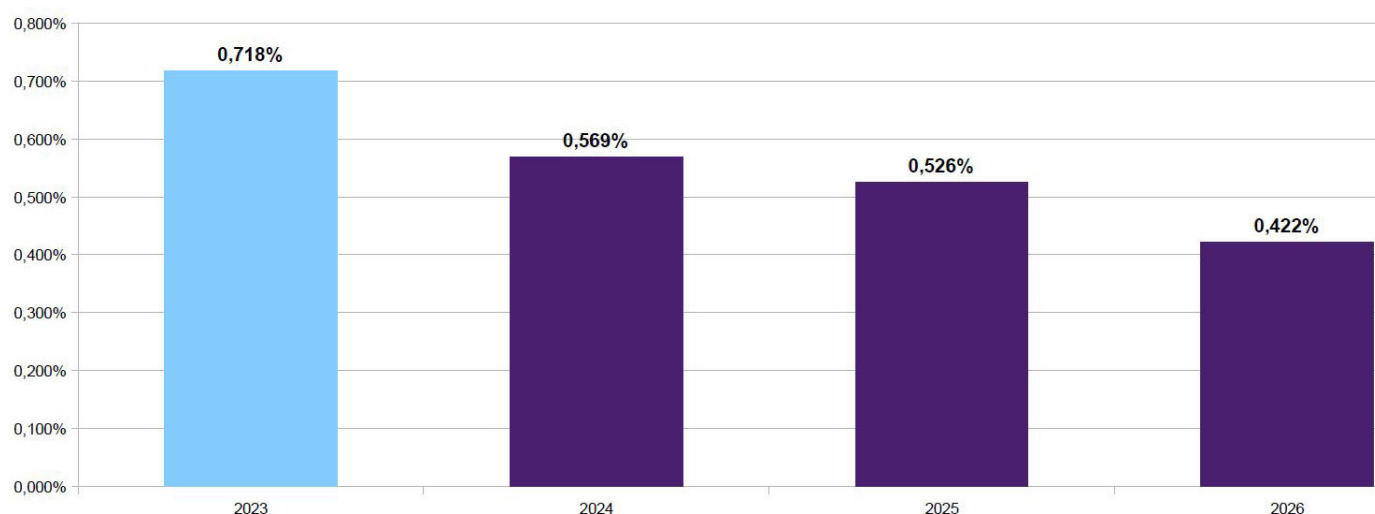
Dentro de la Secretaría de Educación el Programa más voluminoso (77,2% del total) es el de Desarrollo de la Educación Superior, que contiene el financiamiento estatal para las UUNN. Ese financiamiento consiste en un 88,1% en salarios docentes y no docentes. Tras caer un 22,1% real en 2024, la masa salarial continuó cayendo en 2025 (-2,3%) y de acuerdo con el Presupuesto 2026 seguirá haciéndolo este año (-18,3%). El total del programa cayó un 3,5% en 2025 (-21,8% en 2024) y proyecta un descenso del 17,8% en 2026. La caída acumulada en el trienio será del 38,0%. Los fondos previstos para salarios resultan insuficientes, de acuerdo a lo ejecutado a may-26, en tanto muchas de las actividades restantes del Programa 26 se encuentran fuertemente sub-ejecutadas.

Tabla 2. Financiamiento universitario por actividad (2023-2026)

P.26 – Desarrollo Educación Superior – Actividades	Dev. 2024 (mill. \$)	Dev. 2025 (mill. \$)	Variación real Ejec. 2025	CV 2026 (mill. \$)	Dev. 2026 (mill. \$)	Variación real CV 2026	Incidencia por Programa (%)	Dev/CV (%)
12- Salarios Docentes y Autoridades Superiores	1.819.918,83	2.449.023,76	-3,3%	2.665.505,69	1.127.446,94	-18,2%	54,71%	42,3%
13- Salarios No Docentes	1.090.105,66	1.501.356,64	-1,0%	1.627.914,78	687.797,60	-18,5%	33,41%	42,3%
14- Asistencia para el Funcionamiento Universitario	280.868,64	308.126,38	-21,1%	343.371,64	111.094,42	-16,2%	7,05%	32,4%
15- Hospitales Universitarios	61.630,58	94.336,39	10,1%	114.268,85	13.316,13	-8,9%	2,35%	11,7%
24- Promoción de Carreras Estratégicas	34.887,56	34.130,09	-29,7%	35.262,43	14.741,61	-22,3%	0,72%	41,8%
11- Fondo Universitario para el Desarrollo Regional	13.828,51	42.938,43	123,2%	47.754,95	8.472,80	-16,4%	0,98%	17,7%
16- Desarrollo de la CyT en Universidades (CyT)	6.886,75	8.229,25	-14,1%	11.806,56	2.023,75	7,9%	0,24%	17,1%
17- Desarrollo de Proyectos Especiales	5.228,54	7.756,80	6,7%	6.110,15	2.036,72	-40,8%	0,13%	33,3%
1- Conducción, Gestión y Apoyo a las Pol. de Educ. Superior	3.008,74	3.330,47	-20,4%	3.881,14	1.765,41	-12,4%	0,08%	45,5%
23- Institutos Tecnológicos de Formación Profesional (ITFP)	3.284,91	7.033,04	53,9%	11.310,00	456,44	20,9%	0,23%	4,0%
25- Extensión Universitaria	1.331,60	41,40	-97,8%	4.830,00	0,00	8672,0%	0,10%	0,0%
<b>TOTAL</b>	<b>3.320.980,31</b>	<b>4.456.302,65</b>	<b>-3,5%</b>	<b>4.872.016,19</b>	<b>1.969.151,82</b>	<b>-17,8%</b>	<b>100,00%</b>	<b>40,4%</b>

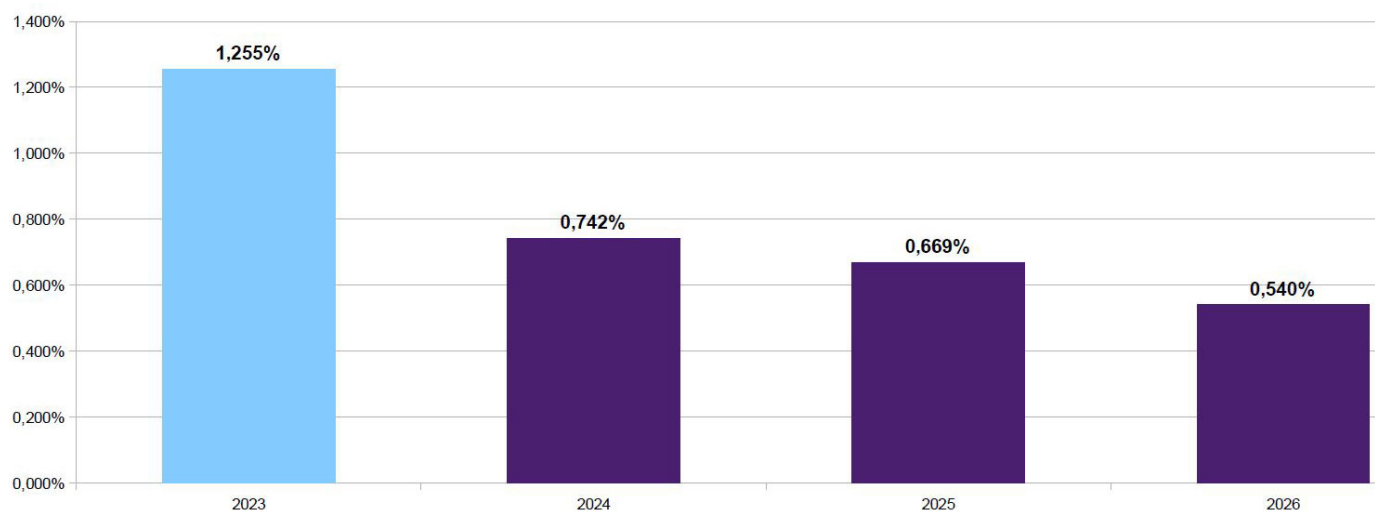
En relación con el PBI el financiamiento universitario continuará alejándose de los valores de 2023. Pasará del 0,718% del producto en 2023 al 0,422% en 2026, un valor incluso inferior al 0,526% del 2025.

Gráfico 9. Financiamiento universitario (2023-2026) (en % del PBI)



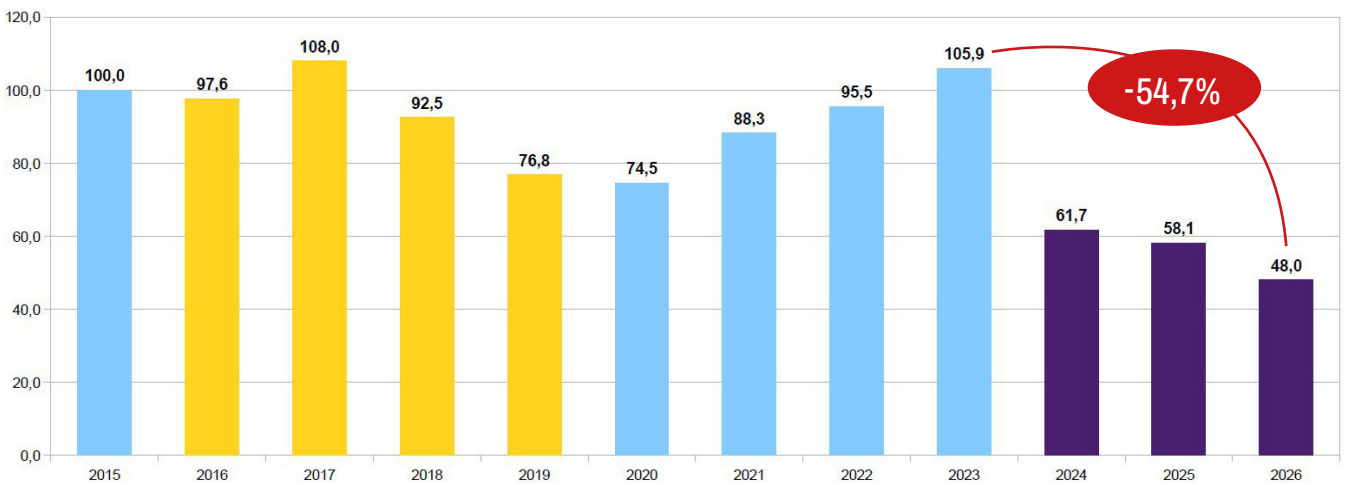
De igual manera el presupuesto de la Secretaría de Educación (ex Ministerio), que contiene la mayor parte del financiamiento nacional de la educación, caerá del 1,255% del PBI en 2023 al 0,540% en 2026, un valor que continúa la senda descendente de los años 2024 (0,742%) y 2025 (0,669%)

Gráfico 10. Presupuesto Sec. de Educación (2023-2026) (en % del PBI)



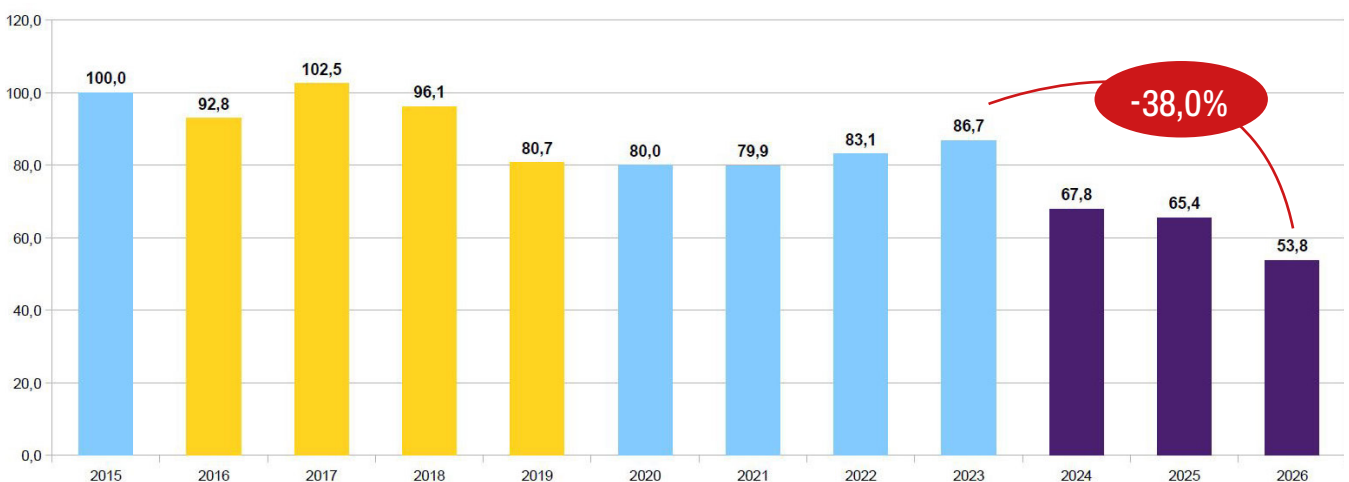
El presupuesto educativo en los últimos once años se redujo a menos de la mitad, alcanzando en el último trienio mínimos sucesivos. Tras haber caído 23,2% durante el macrismo, se había recuperado hasta alcanzar un máximo local en 2023. Desde ese entonces cae un 54,7% (-41,7% en 2024, -5,9% en 2025), considerando la proyección presupuestaria para el año 2026 (-17,3%) y alcanzando así un mínimo histórico.

Gráfico 11. Evolución Presupuesto Secretaría de Educación (2015-2026) Índice (Base 2015=100)



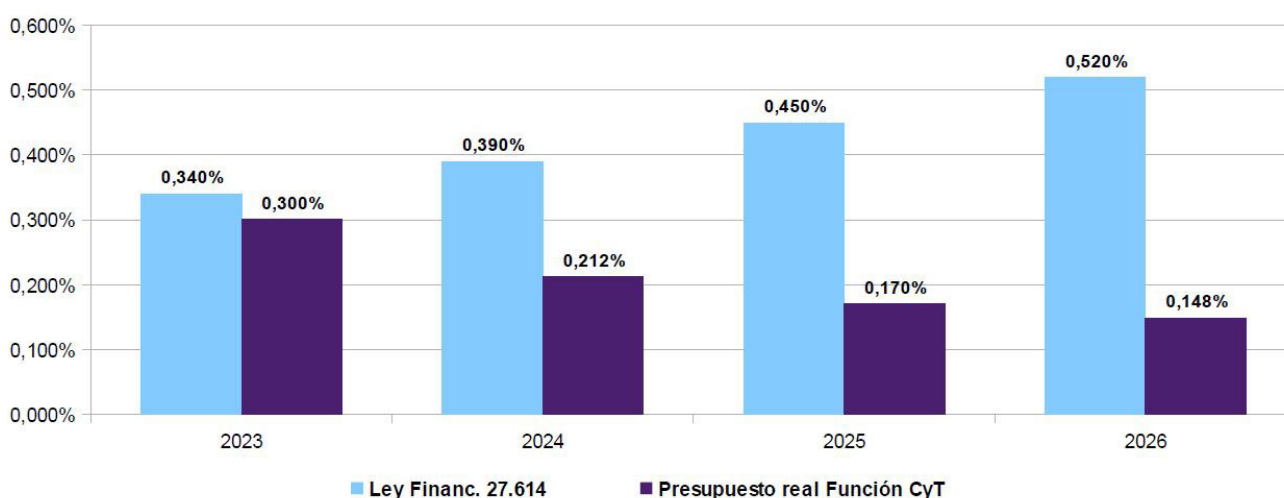
De igual manera el financiamiento universitario se encontrará en 2026 un 46,2% real por debajo de los valores de 2015. Tras caer casi 20 puntos con el macrismo, las UUNN recuperaron más de 8 puntos reales hasta 2023, proyectando desde entonces un deterioro presupuestario de 38,0% en el trienio hasta 2026.

Gráfico 12. Evolución actividades P.26 - Desarrollo de la Educación Superior - Financiamiento Universitario (2015-2026) Índice (Base 2015=100)



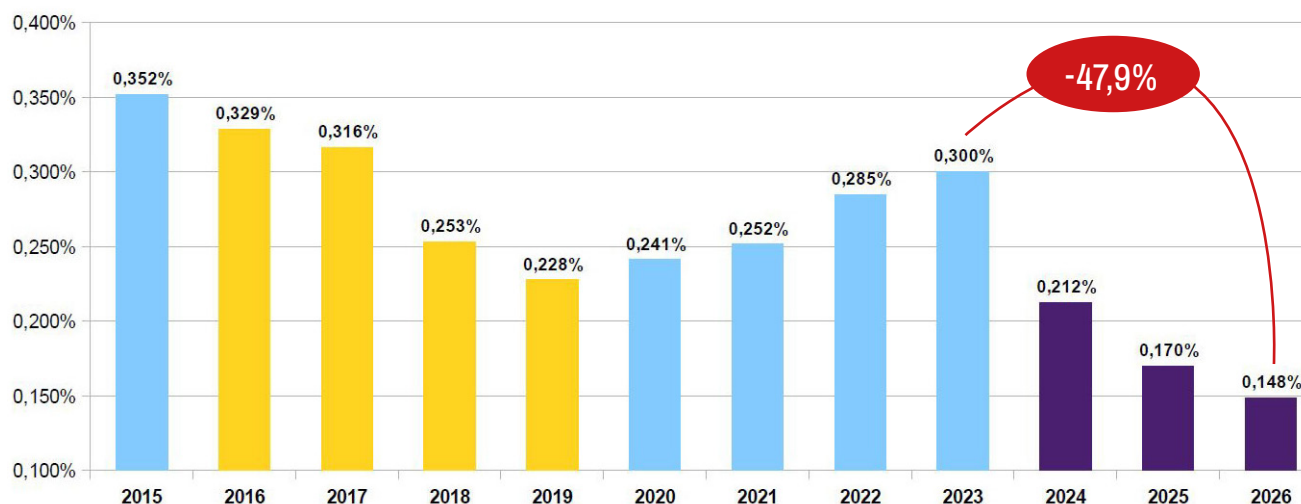
El Presupuesto 2026 también profundiza el ajuste en el sector científico y tecnológico, al imponer una nueva caída al financiamiento de la Función CyT de la APN (-10,6%), hasta alcanzar un mínimo histórico del 0,148% del PBI este año. Con esto se aparta violentamente de la Ley 27.614 de Financiamiento de la CyT sancionada en 2021, según la cual el presupuesto científico debía alcanzar este año el 0,520% del PBI.

Gráfico 13. Función Ciencia y Técnica (2023-2026) (en % del PBI)



El financiamiento científico vuelve así a sufrir un ajuste, perdiendo 47,9% en el acumulado desde 2023 (-30,2% en 2024, -16,4% en 2025 y proyectando -10,6% en 2026), hasta suponer apenas el 0,148% del PBI, un mínimo en la serie histórica que se remonta a 1972. En 2025 fue del 0,170%, lejos del 0,300% de 2023.

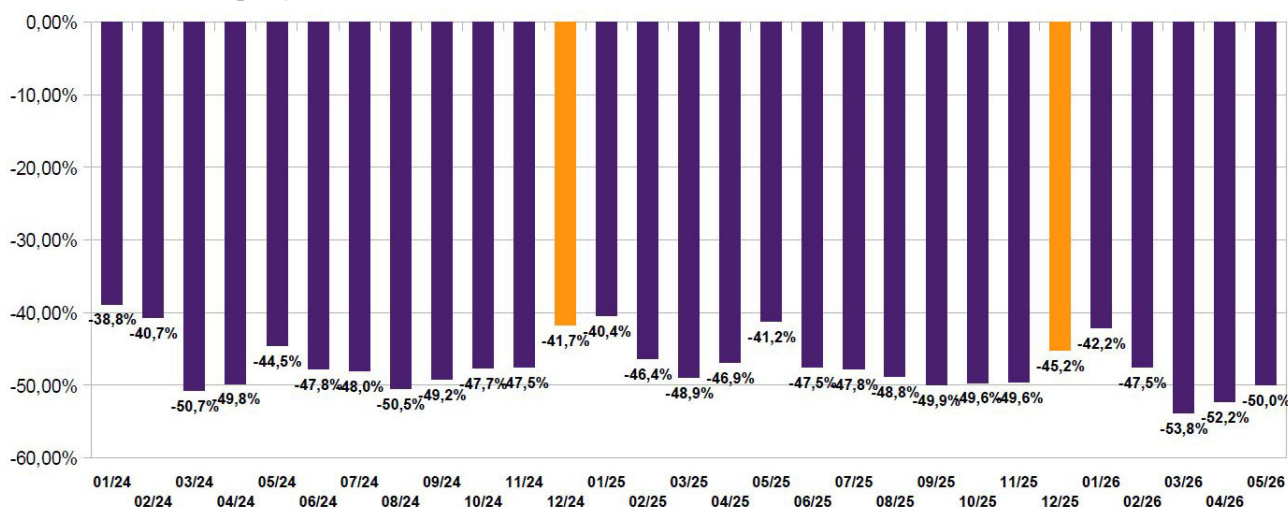
Gráfico 14. Función Ciencia y Técnica APN (2015-2026) (en % del PBI)



## Presupuesto educativo

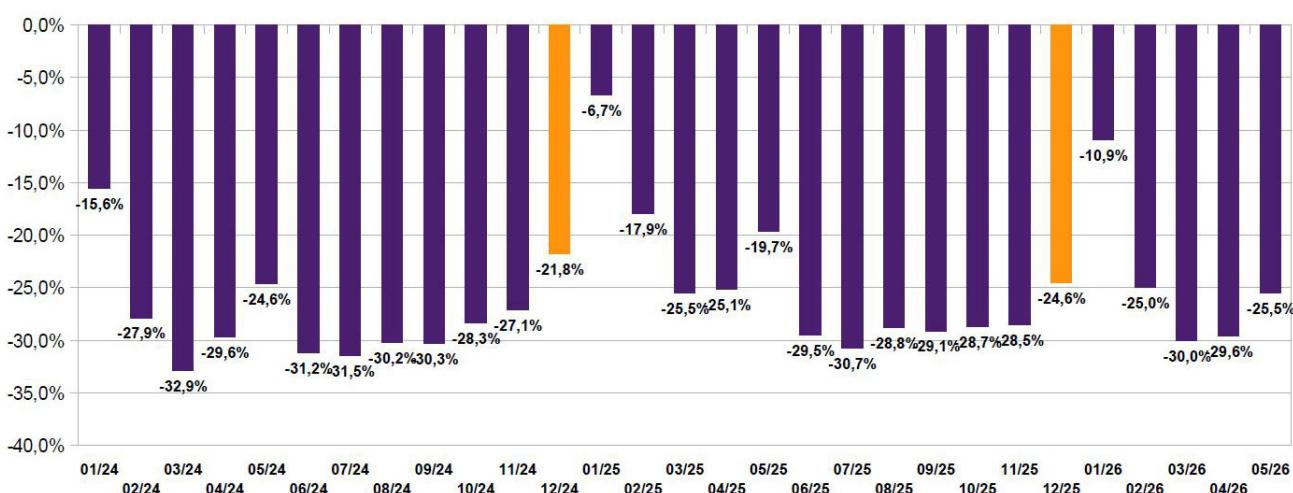
La variación real de la ejecución acumulada del presupuesto educativo en el acumulado a mayo de 2026 se encuentra 50,0% por debajo de los valores acumulados del mismo período de 2023.

Gráfico 15. Variación Real Ejecución Acumulada - Presupuesto Secretaría de Educación (2023-2026) (en % Vs. acumulado igual período en 2023)



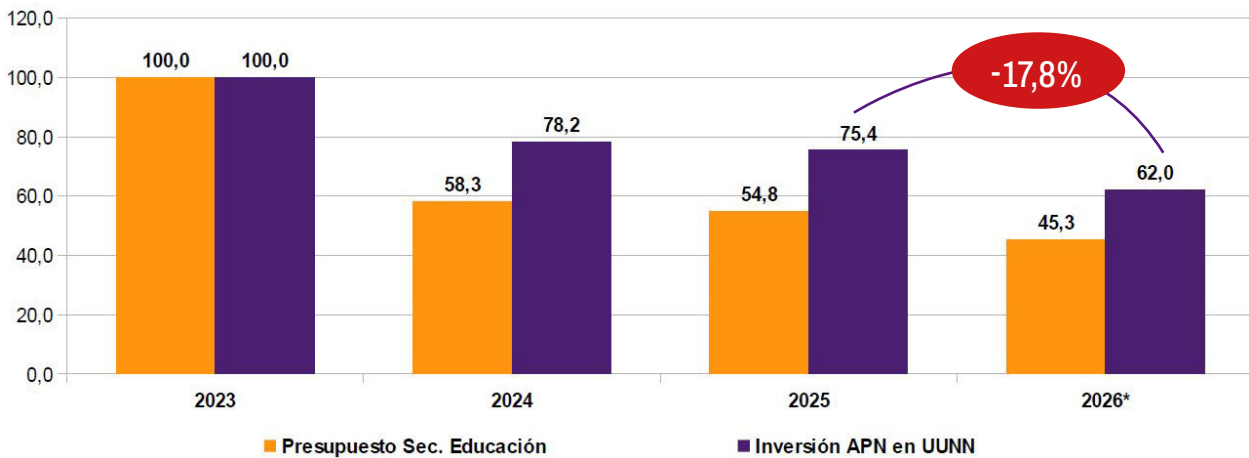
De igual manera la ejecución acumulada a mayo del presupuesto universitario se ubica 25,5% por debajo de los valores acumulados a mayo de 2023. Cuando se considera la ejecución acumulada del año 2025 se observa que culminó 24,6% por debajo de 2023. Esta variación permite ver la magnitud del ajuste en el sector, considerando que la gran mayoría del presupuesto ejecutado (88%) son sueldos docentes y no docentes.

Gráfico 16. Variación Real Ejecución Acumulada - Transferencias a Universidades Nacionales (2023-2026) (en % Vs. acumulado igual período en 2023)



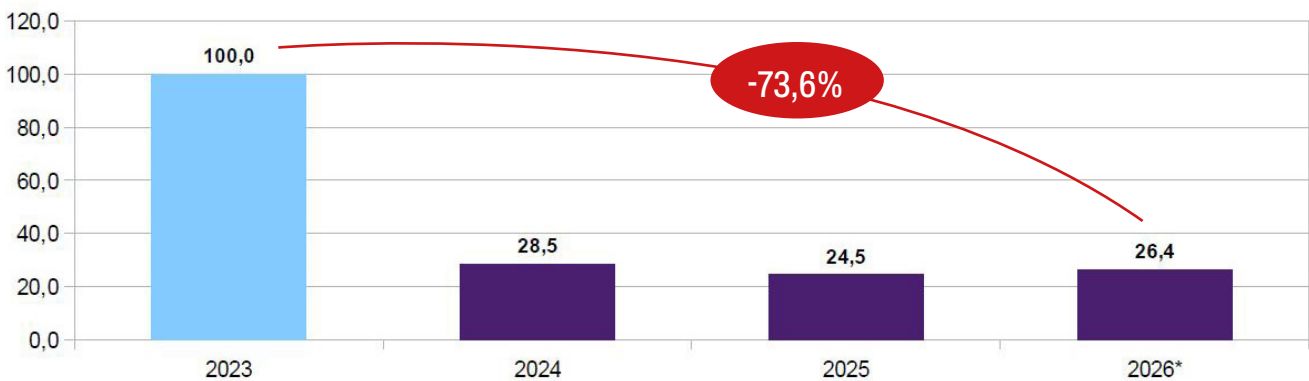
De esta manera el presupuesto educativo continuará consolidando la caída brutal que sufre desde 2023. La Secretaría de Educación perderá el 54,7% de sus fondos, en tanto las universidades nacionales caerán un 38,0% real en tres años (-17,8% en 2026)

Gráfico 17. Presupuesto Sec. de Educación y Universidades Nacionales (2023-2026)  
Índice (Base 2023=100)



Las universidades nacionales son el ámbito predominante de desarrollo y realización de actividades científicas y tecnológicas en nuestro país. El Financiamiento de la CyT en UUNN, una de las actividades clave del Programa 26, se deterioró brutalmente luego de 2023. Su Crédito Vigente se encuentra un 73,6% por debajo, en términos reales, de los valores de hace 3 años. Además se encuentra notoriamente sub-ejecutado.

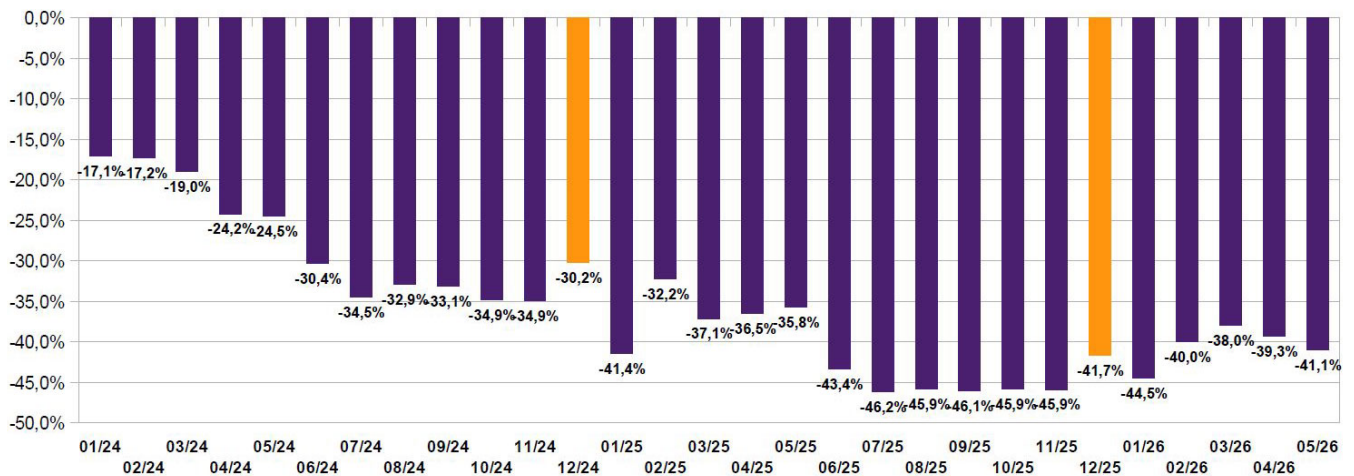
Gráfico 18. Financiamiento de la Ciencia y Técnica en Universidades Nacionales (2023-2026)  
Índice (Base 2023=100)



## Presupuesto CyT

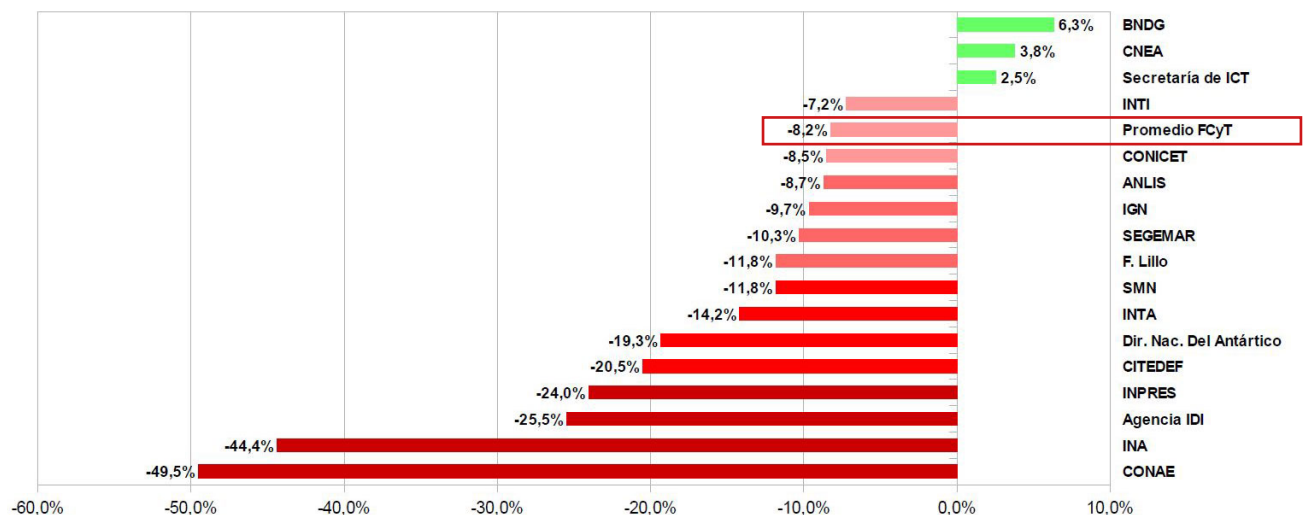
A su vez la ejecución de la Función CyT, principal fuente de financiamiento de las actividades científicas y tecnológicas en nuestro país, continúa en estado crítico, situándose en el acumulado a mayo de 2026 un 41,1% por debajo de tres años atrás. Consolida así el deprimido nivel de inversión pública en CyT de los últimos años.

Gráfico 19. Variación real Ejecución Función CyT (2023-2026) (en % vs. acumulado igual período en 2023)



En 2026 la gran mayoría de los OCTs presenta fuertes caídas en la ejecución a mayo, continuando con el deterioro de 2024 y 2025. Destacan las caídas de CONAE (-49,5%), INA, Agencia IDI e INPRES. Por su parte INTA y el SMN tienen caídas de doble dígito, en tanto CONICET e INTI consolidan su deterioro. La ejecución promedio cae un 8,2%.

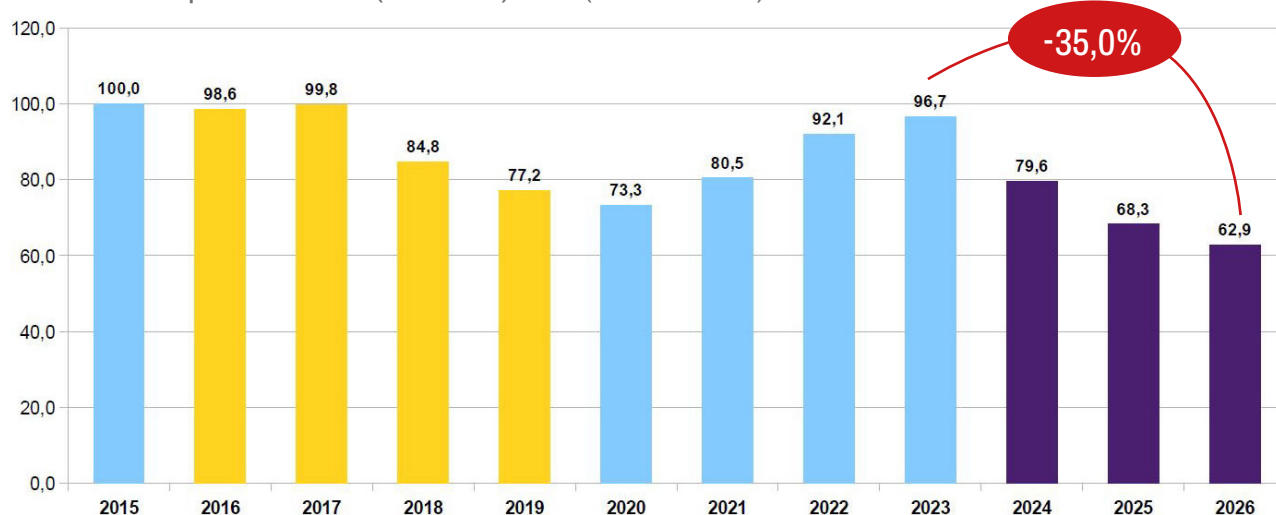
Gráfico 20. Variación real Ejecución Acumulada por Organismo Científico y Tecnológico (2026) (en % interanual)



## Organismos CyT

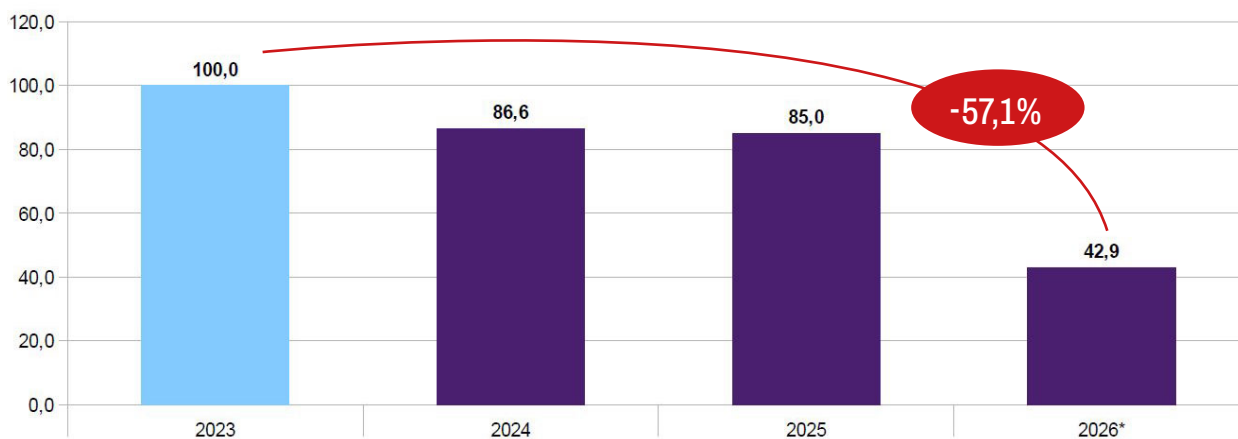
El CONICET, principal organismo científico y tecnológico del país, continuará sufriendo el deterioro de su presupuesto por tercer año consecutivo. Tras haber caído durante el macrismo, y haberse recuperado fuertemente hasta 2023, este OCT pierde un 35,0% de sus fondos en tres años (-37,1% vs. 2015)

Gráfico 21. Presupuesto CONICET (2015-2026) Índice (Base 2015=100)



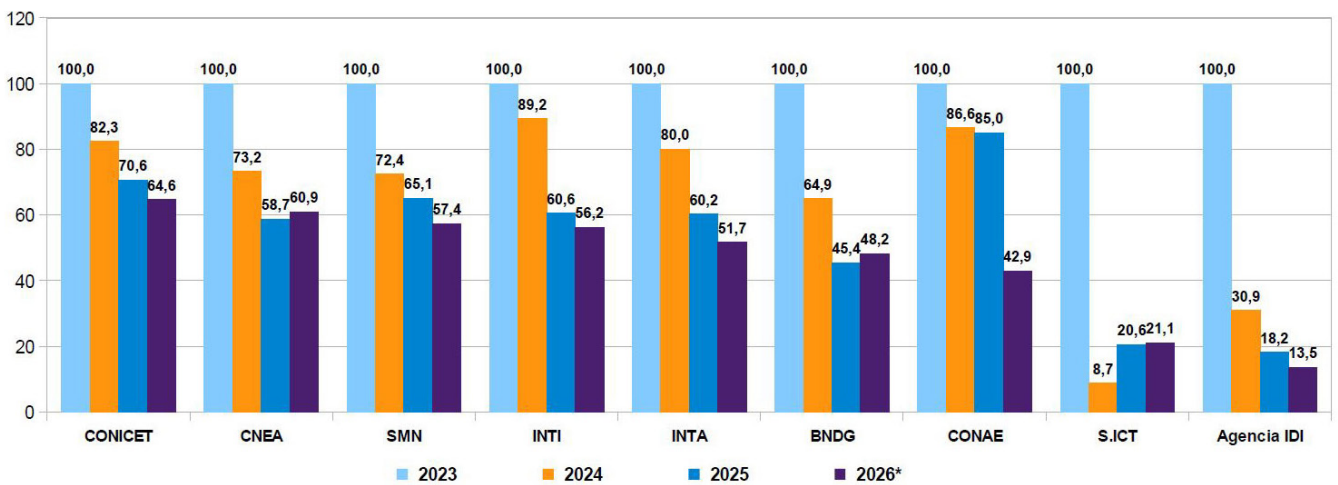
La CONAE, organismo vertebrador del Plan Espacial, sufrió un brutal ajuste a pesar de la supuesta prioridad otorgada por el gobierno al sector, de manera que redujo sus fondos en un 57,1%, incluyendo la proyección de la aguda caída en la ejecución de su crédito presupuestario en el año 2026 (-49,5%)

Gráfico 22. Evolución Real Presupuesto CONAE (2023-2026) Índice (Base 2023=100)



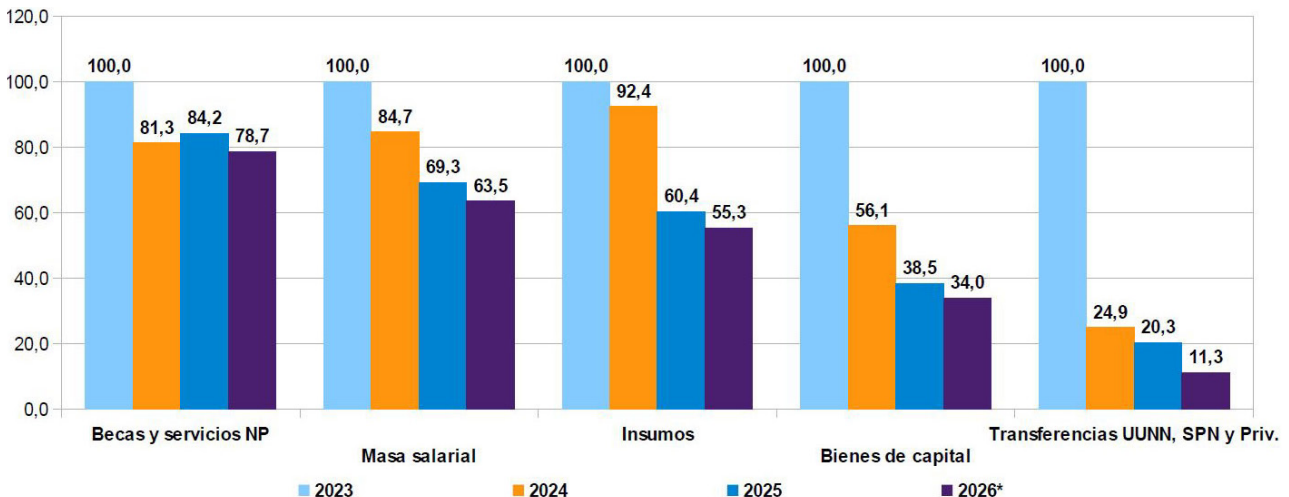
El ajuste es transversal a todo el sistema, alcanzando a los organismos específicos y, por sobre todo, a los transversales como la Secretaría de ICT y la Agencia I+D+i. En estos tres años organismos como CONICET, INTA, CNEA, SMN, BNDG e INTI, concretarán caídas de entre un 35% y un 52% de su presupuesto. La Secretaría y la Agencia, organismos clave en el sistema, caen entre un 79% y un 86% en 3 años.

Gráfico 23. Evolución Real Ejecución Presupuestaria de Organismos Científico-Tecnológicos (2023-2026) Índice (Base 2023=100)



El sistema científico y tecnológico ha quedado reducido al pago de salarios y becas cada vez más deteriorados. La masa salarial, de acuerdo a su dinámica de ejecución a may-26, caerá 36,5% real en tres años. Contra el 2023 se derrumban la inversión en becas (-21,3%), insumos (-44,7%), bienes de capital (-66,0%) y transferencias (-88,7%)

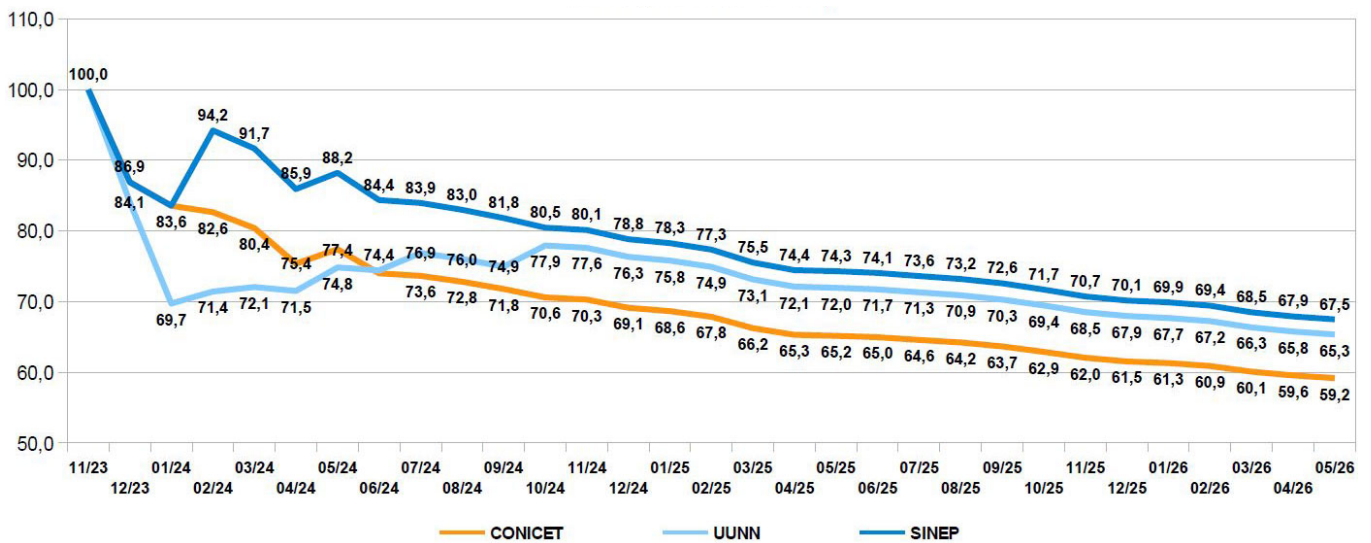
Gráfico 24. Evolución real Función CyT por objetos de gasto (2023-2026) Índice (Base 2023=100)



## Salarios SNCTI 2026

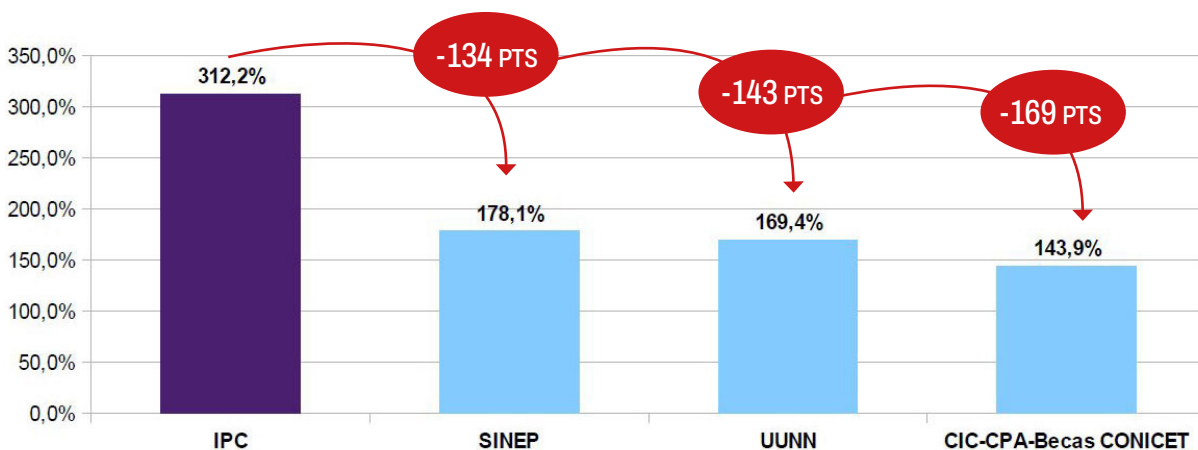
Los salarios CONICET caen un 40,8% desde nov-23, en tanto los sueldos estatales (SINEP) pierden 32,5% en 30 meses, apenas por debajo de la caída en UUNN (-34,7%)

Gráfico 25. Salarios reales CONICET, SINEP y UUNN (2023-2026) Índice (Base nov-23=100)



En treinta meses la inflación acumuló un alza del 312,2% nominal, contra variaciones nominales de entre el 178,1% y el 143,9% para los distintos agrupamientos que componen el sector científico, estatal y universitario. De esta manera los distintos agrupamientos totalizan rezagos nominales de entre 134 y 169 puntos base.

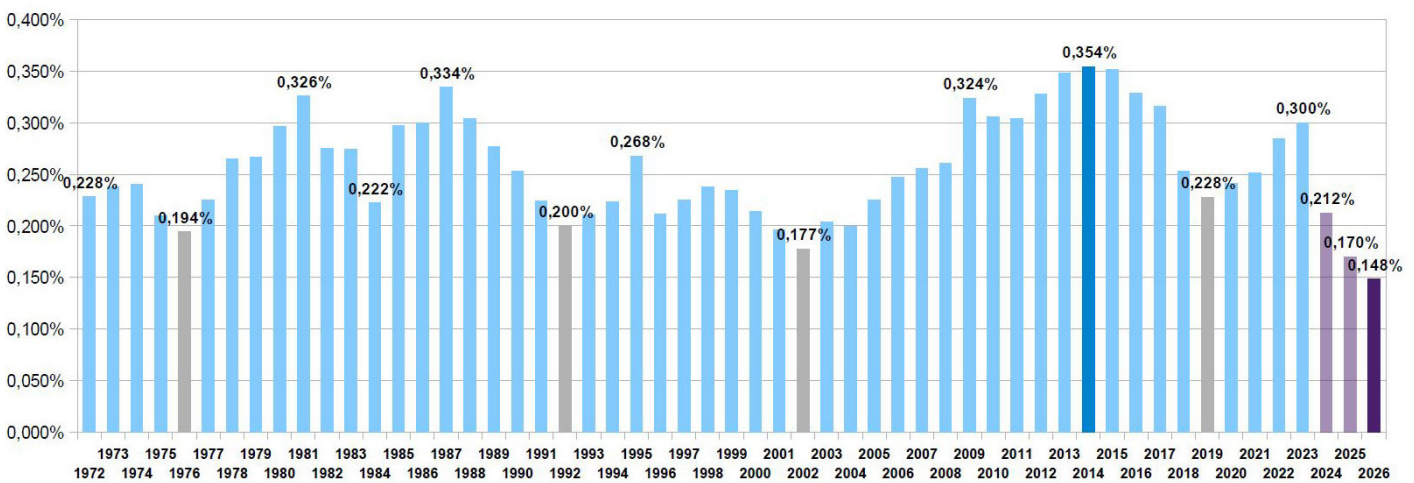
Gráfico 26. Variación IPC Vs. UUNN - SINEP - CONICET (en % acumulado desde nov-23)



## Series históricas

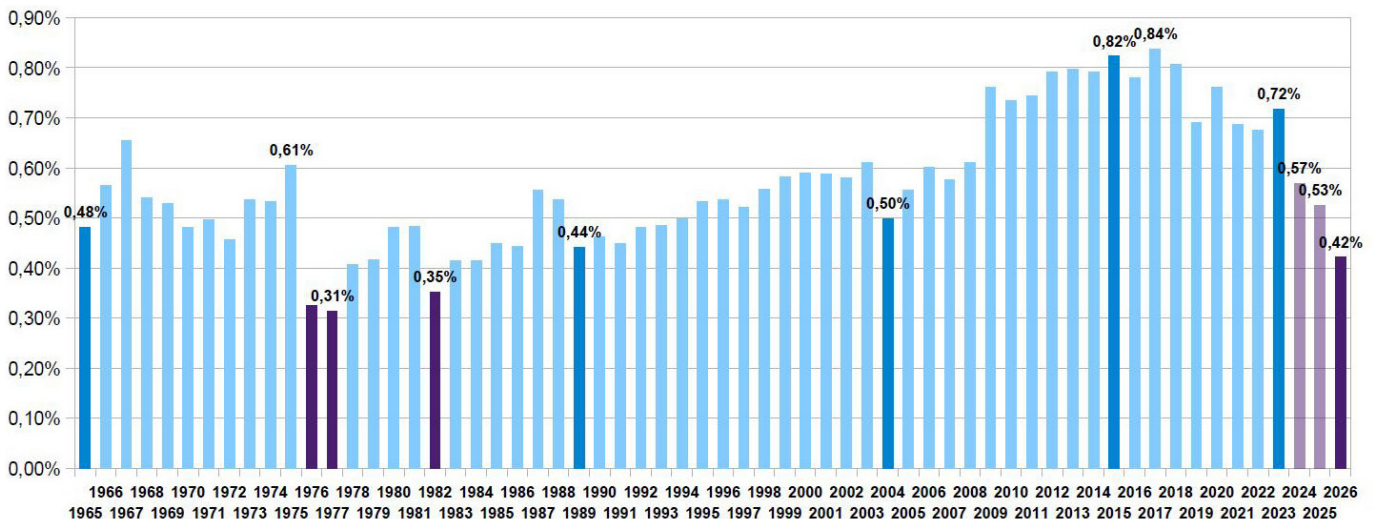
La Función CyT encuentra así en 2026 un mínimo histórico (0,148%) en la serie que se remonta a 1972, por debajo incluso de los mínimos anteriores de 1976, 2002 y 2025.

Gráfico 27. Función CyT (1972-2026) (en % del PBI)



El Financiamiento Universitario se ha reducido a la mitad desde 2017, pasando de 0,84% del PBI a un proyectado de 0,42% para 2026. Se encuentra así por debajo de valores de años críticos como 1989 o 2004, e incluso es inferior al valor de inicio de la serie en 1965 (0,48%), sesenta años atrás. A su vez se aproxima a los mínimos históricos de los años 1977 (mínimo absoluto, 0,31%), 1976 y 1982.

Gráfico 28. Financiamiento universitario (1965-2026) (en % del PBI)



# ciicti

Centro Iberoamericano de Investigación  
en Ciencia, Tecnología e Innovación

# FEDUN

Federación de Docentes  
de las Universidades

[fedun.com.ar](http://fedun.com.ar)

Azcuénaga 770 - CABA | Lun. a vie. de 10 a 18 h

(+54) 011 4961 5834 | [info@fedun.com.ar](mailto:info@fedun.com.ar)

✕ @FEDUNArgentina

📷 @fedun.arg

f @FEDUNArgentina